



SERVICE KIT

AIRREX AH-200 / AH-300 / AH-800 /
AH-200i / AH-300i / AH-800i



Mato SERVICE

Wij zijn de officiële servicedealer voor Airrex- en Rexener-producten. Ons servicepersoneel is opgeleid door de fabrikant en onderhoudt uw apparaten op professionele wijze. We gebruiken goed geoutilleerde servicewagens die gemakkelijk bij uw locatie naar keuze kunnen komen.

WAAROM ONZE SERVICE?

- Wij zijn de dealer en officiële servicewinkel voor Airrex- en Rexener-producten.
- We maken uitsluitend gebruik van originele reservedelen.
- We hebben alle reservedelen voor de toestellen op voorraad.
- Goed opgeleid, professioneel en vriendelijk onderhoudspersoneel.
- Wij bieden een snelle en betrouwbare onderhoudsservice.
- Onze service komt naar uw machine - zo eenvoudig is het!

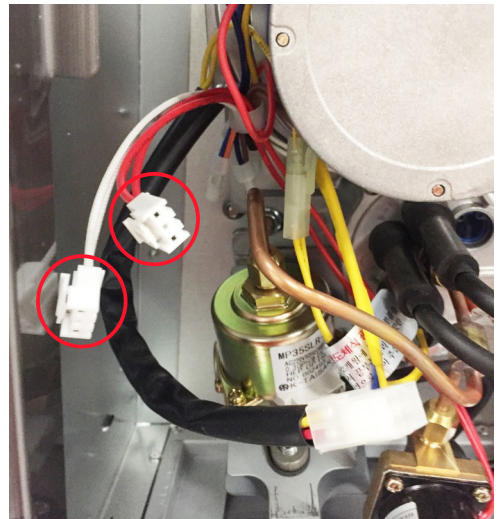
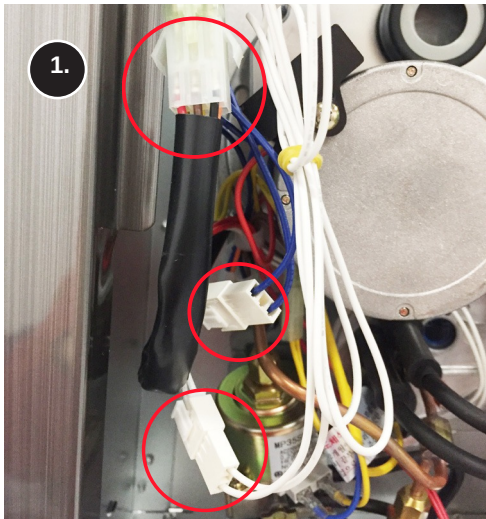
Mato Nederland
www.airrexnl.nl
www.matoshop.nl
[+31 \(0\)85 - 000 41 68](tel:+3120850004168)
Info@airrexnl.nl



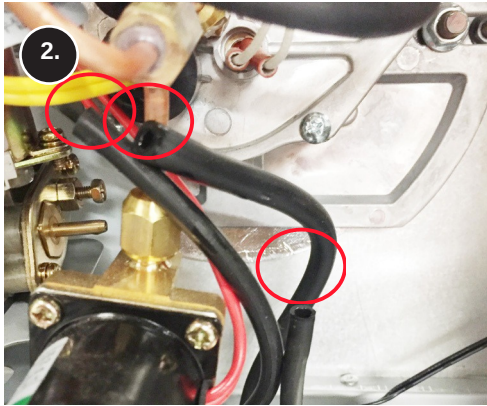
INSTALLATIE-INSTRUCTIES



Begin met het verwijderen van de beschermplaat (als uw verwamer die heeft).



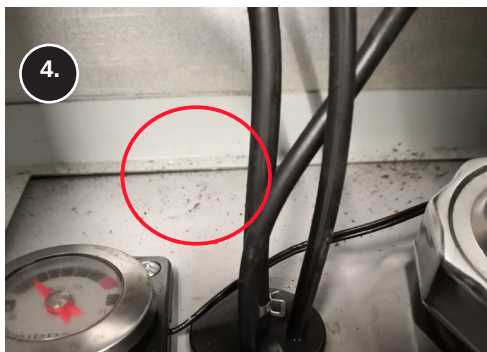
Koppel de stroomkabels van de brander los. Schrijf op welke kabels waar naartoe gaan.



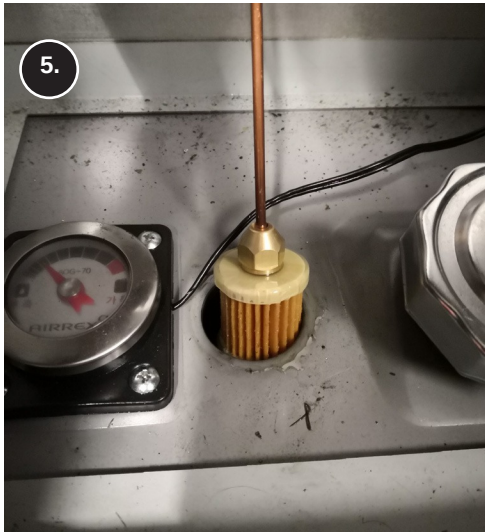
Koppel de brandstofslangen los van de pomp (2 stuks) en de solenoïde (1 stuk).



Verwijder de bevestigingsmoeren van de brander aan beide zijden (2 stuks) en verwijder de brander.



Verwijder de afdichting met een schroevendraaier en til deze op.

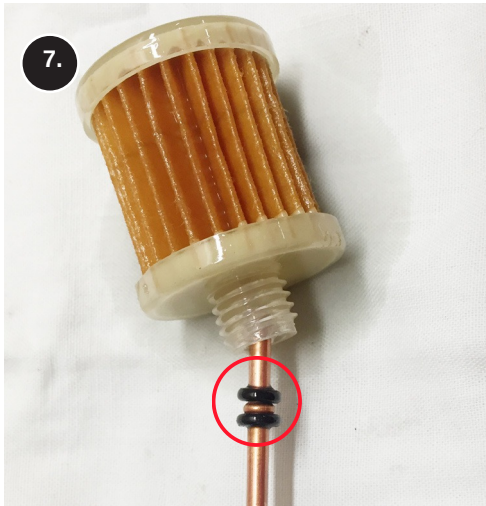


Het filter komt mee omhoog met de koperen buis. Laat het even leeglopen in de opening om te voorkomen dat er brandstof in de machinekamer druppelt.

HET FILTER, DE NOZZLE EN DE PAKKINGSET VERVANGEN



Maak het filter los met een steeksleutel van 14 mm en draai de moer linksom.



Zodra de moer van het filter is losgekoppeld, trekt u de buis voorzichtig uit het filter en zorgt u ervoor dat beide O-ringen op de buis zijn aangesloten.

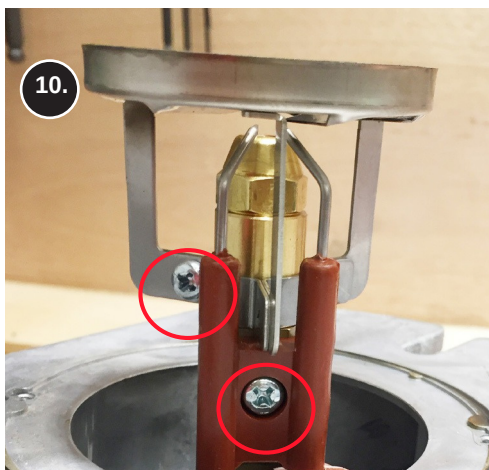


Bevestig de koperen buis aan het nieuwe filter met de O-ringen en draai de moer vast terwijl u de bovenkant van het filter voorzichtig vasthoudt. Plaats het brandstoffilter terug in de tank en sluit de slangen aan.

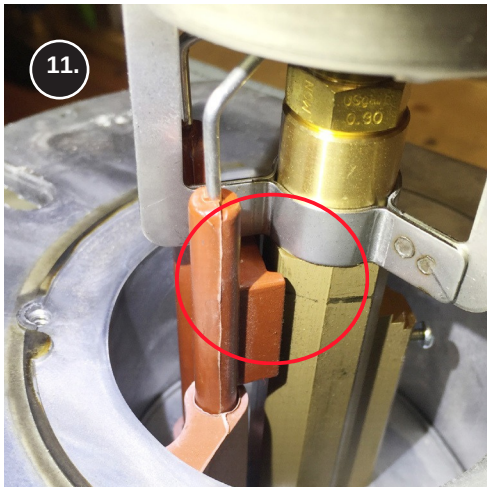
Houd er rekening mee dat de kortste slang naar de solenoïde gaat en de slang met de clip naar de inlaatpijp van de brandstofpomp (langste pijp van de pomp).



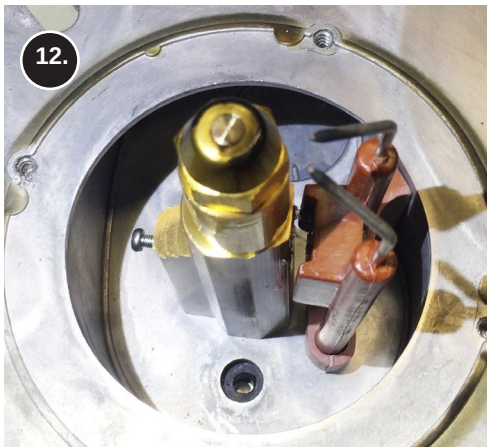
9. Open de schroeven van de nozzledemper (4 stuks).



10. Til de klep op om bij de ontstekingsschroef en de schroef van de luchtstroomregelaar te komen.

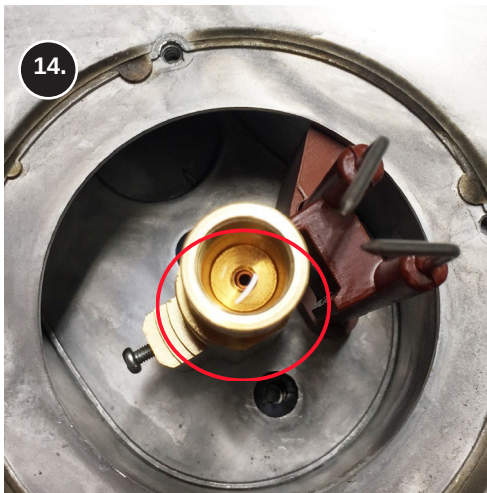


Verwijder eerst de schroef van de luchtstroomregelaar en maak de ontsteker los uit het frame van de nozzle.



Verwijder de nozzle met een 16 mm en 19 mm

Verwijder vervolgens de luchtstroomregelaar voorzichtig door hem op te tillen zodat de nozzle zichtbaar wordt.

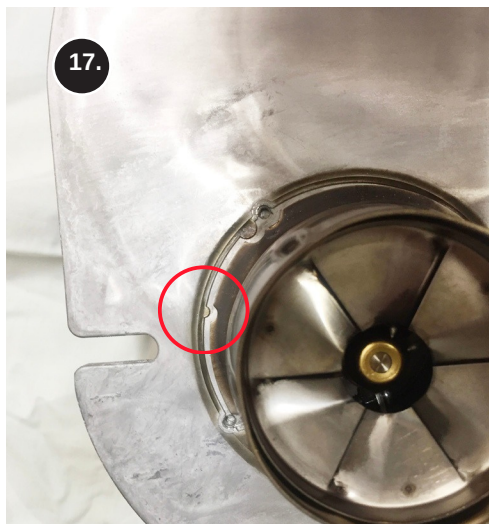


Controleer de nozzlekamer op verontreinigingen en reinig deze voordat u de nieuwe nozzle installeert.



Draai de nieuwe nozzle met de vingers op zijn plaats en zet hem tenslotte stevig vast met een steeksleutel.

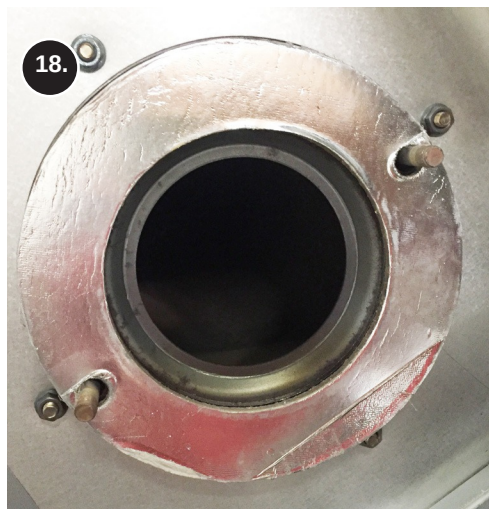




Zet de klep op zijn plaats en zorg ervoor **dat de geleidingsgroef zich in de juiste positie bevindt**. Draai de schroeven vast. De brander is nu klaar om op de verwarmers te worden aangesloten.

Maak daarna de luchtstroomregelaar en de demper schoon en monteer ze op hun plaats.

Plaats eerst de luchtstroomregelaar op het frame van de nozzle. Draai vervolgens de ontstekingschroef vast, stel de luchtstroomregelaar in op de juiste positie in het midden van de ontsteker en draai de schroef vast.



Verwijder de pakkingen (2 stuks) van de verwarmingsbuis en installeer nieuwe pakkingen in dezelfde volgorde. De grijze pakking gaat eerst, gevolgd door de wit/chromen pakking, zodat het chromen oppervlak tegen de brander ligt.

19.

Installeer de brander en draai de schroeven vast. Controleer vóór het vastdraaien of de brander zich in het midden van de verwarmingsbuis bevindt door te controleren of de bevestigingsmoeren symmetrisch in de daarvoor bestemde groeven zitten. (Zie afbeeldingen bij fase 3)

20. Installeer de brandstofslang en de voedingskabels. (Zie afbeeldingen bij fasen 1-2)
21. Sluit het netsnoer aan op het stopcontact en druk op de aan/uit- schakelaar om de verw warmer in te schakelen.
22. Vergeet niet de brander te ontluften om eventuele lucht uit het systeem te verwijderen. (Instructies voor het ontluften vindt u in de handleiding).
23. Laat het apparaat minstens 10 minuten proefdraaien en controleer of alles in orde is. De verw warmer is klaar voor gebruik.

ROETIGE LUCHTNOZZLE?

Als de lucht nozzle extreem roetig is, heeft de brander te weinig zuurstof gehad. Kijk in de handleiding hoe de ventilatie geregeld moet worden en verhelp de situatie. De lucht nozzle moet ook worden vervangen!



Mato Nederland
www.airrexl.nl
www.matoshop.nl
+31 (0)85 - 000 41 68
Info@airrexl.nl

